



Vojenská nemocnice Brno

Zábrdovická 3, 636 00 Brno

tel.: 973 445 577; 973 445 464

fax: 973 445 611

e-mail: sekretariat@vnbrno.cz

www: www.vnbrno.cz

Schvaluji:

plk. Ing. Antonín VODÁK

Ředitel Vojenské nemocnice Brno

VOJENSKÁ NEMOCNICE BRNO VÝROČNÍ ZPRÁVA 2013



V souladu s právními předpisy, zejména zákonem č. 106/1999 Sb., o svobodném přístupu k informacím, ve znění pozdějších předpisů, zveřejňuje Vojenská nemocnice Brno

VÝROČNÍ ZPRÁVA 2013

S NÁSLEDUJÍCÍM OBSAHEM:

1	ZÁKLADNÍ IDENTIFIKAČNÍ ÚDAJE	3
2	VIZE, MISE, HODNOTY A STRATEGICKÉ CÍLE	4
3	ORGANIZAČNÍ STRUKTURA	5
4	SPOKOJENOST PACIENTŮ	7
5	LÉČEBNÁ PÉČE	8
6	EKONOMIKA A FINANCE	12
7	PERSONALISTIKA A OSOBNÍ NÁKLADY	18

Organizace:	VOJENSKÁ NEMOCNICE BRNO		
Sídlo:	Zábrdovická 3, 636 00 Brno		
Identifikační číslo:	60555530	Internetové stránky:	www.vnbrno.cz
Telefon:	973 445 577	Elektronická pošta:	sekretariat@vnbrno.cz
Fax:	973 445 611	Úřední hodiny:	Po-Pá: 7.00-15.30

1 ZÁKLADNÍ IDENTIFIKAČNÍ ÚDAJE

Název:	Vojenská nemocnice Brno
Právní forma:	Příspěvková organizace
Sídlo:	Zábrdovická 3, 636 00 Brno
IČO:	60555530
Zřizovatel:	Ministerstvo obrany České republiky
Datum vzniku:	1. 7. 1994
Založena dne:	Rozkazem Ministerstva obrany č. 22 ze dne 30. 6. 1994
Hlavní činnost:	<ul style="list-style-type: none">● Poskytování komplexní zdravotnické péče v oblasti preventivní, diagnostické, léčebné a posudkové, a to:<ul style="list-style-type: none">○ základní péče v oboru všeobecného lékařství,○ odborné péče v oborech stanovených zřizovatelem.● Zabezpečení nemocničních oddělení léčivy, zdravotnickým materiálem a zdravotnickou technikou, lékárenská činnost a klinická farmakologie.● Účast na výchovně-vzdělávací a vědecko-výzkumné činnosti, zejména na pregraduální a postgraduální přípravě lékařů a farmaceutů a na výuce a pomaturitním studiu středního zdravotnického personálu.● Poradenská a expertizní činnost v oblastech odborné činnosti VN Brno.● Zabezpečení připravenosti a mobilizační pohotovosti v rozsahu stanoveném zřizovatelem.● Účast na kontrolní činnosti a úkolech zdravotnického zabezpečení vojsk podle pokynů zřizovatele.● Přeprava raněných a nemocných.

2 VIZE, MISE, HODNOTY A STRATEGICKÉ CÍLE

Vize: Vojenská nemocnice Brno chce být vyhledávaným, spolehlivým a finančně stabilním poskytovatelem kvalitní zdravotní péče.

Poslání – mise: Udělat maximum pro spokojenost pacientů, kteří se na nás s důvěrou obrací.

Hodnoty prezentují, co je pro nás důležité: **péče, pacient, personál.**

Péče – upřednostňujeme citlivý, odpovědný a lidský přístup. Chceme neustále dosahovat vysokých standardů kvality poskytované péče. Chceme nabízet naši péči v prostředí, kde jsme hrdí na námi poskytované služby, s akcentem na kolektivní práci a maximalizaci inovačních procesů a progresivity.

Pacient - je středem našeho úsilí a snahy. Snažíme se naslouchat a porozumět sdělovaným informacím s vysokou empatií. Samozřejmostí jsou etické zásady, důvěryhodnost, úcta, soucit a respekt k pacientům.

Personál - vyžadujeme profesionalitu a odbornost veškerého personálu. Posuzujeme každého zaměstnance jako jedinečného člověka s individuálními problémy a potřebami. Aktivně podporujeme soustavné a celoživotní vzdělávání a povzbuzujeme k získávání nových znalostí a dovedností, které jsou pro naši nemocnici nesmírně cenné. Týmová spolupráce určuje naši budoucnost a úspěch. Vážíme si základních ctností jako slušnost, spolehlivost, poctivost a výkonu práce dle nejlepšího vědomí.

Strategické cíle:

Finanční stabilita:

- zvyšování úhrad od zdravotních pojišťoven;
- rozvoj placených služeb;
- čerpání Evropských fondů;
- dotace zřizovatele.

Spokojenost pacientů a personálu:

- realizace investičního plánu;
- optimalizace lůžkového fondu;
- podpora kontinuálního zvyšování kvality zdravotní péče;
- průběžné zlepšování funkcionality systému kvality a bezpečí.

Kvalita zdravotní péče:

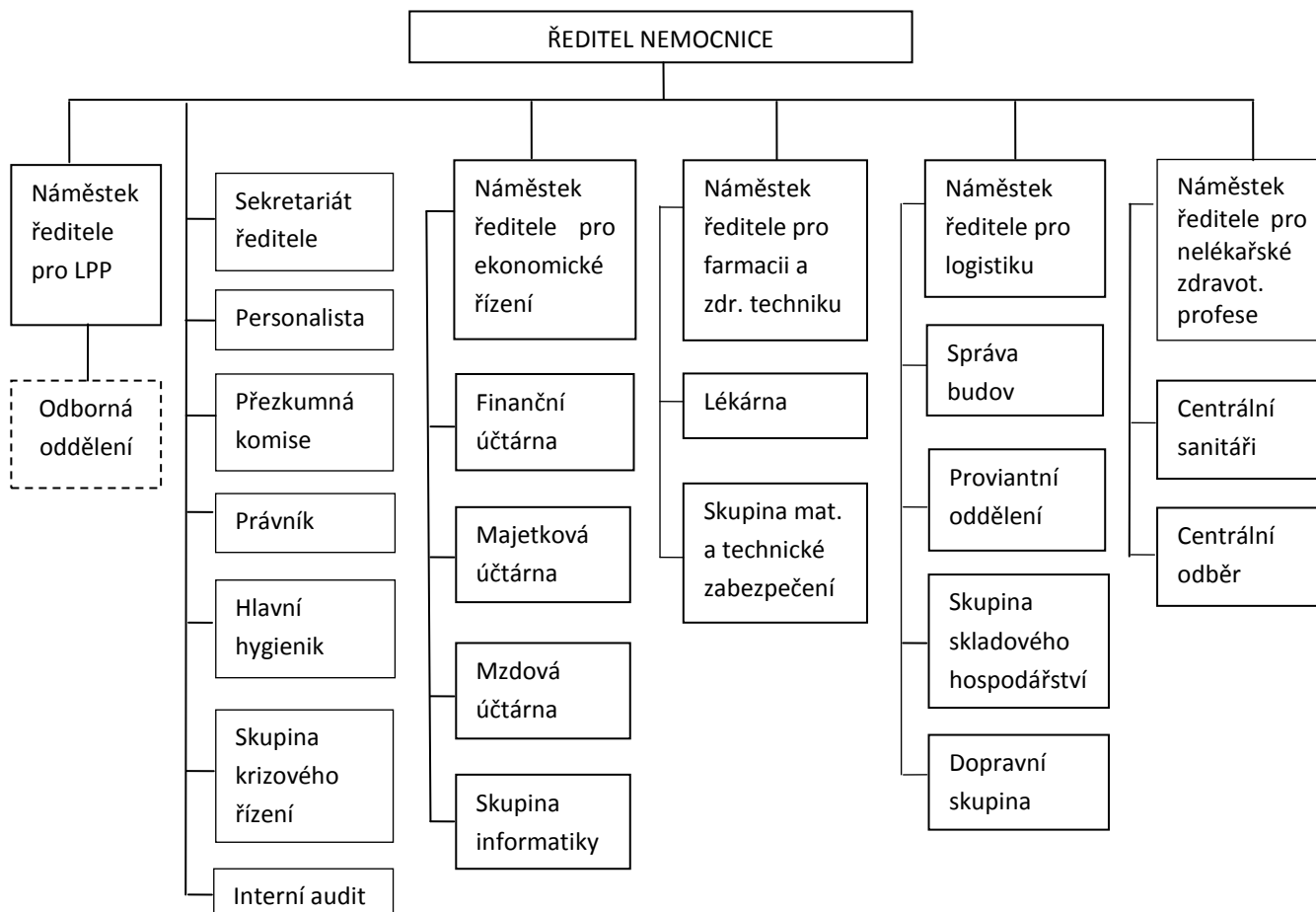
- osvědčení o splnění podmínek Auditů II NASKL;
- udržení akreditace nemocnice ČSAZ;
- realizace investičního plánu.

3 ORGANIZAČNÍ STRUKTURA

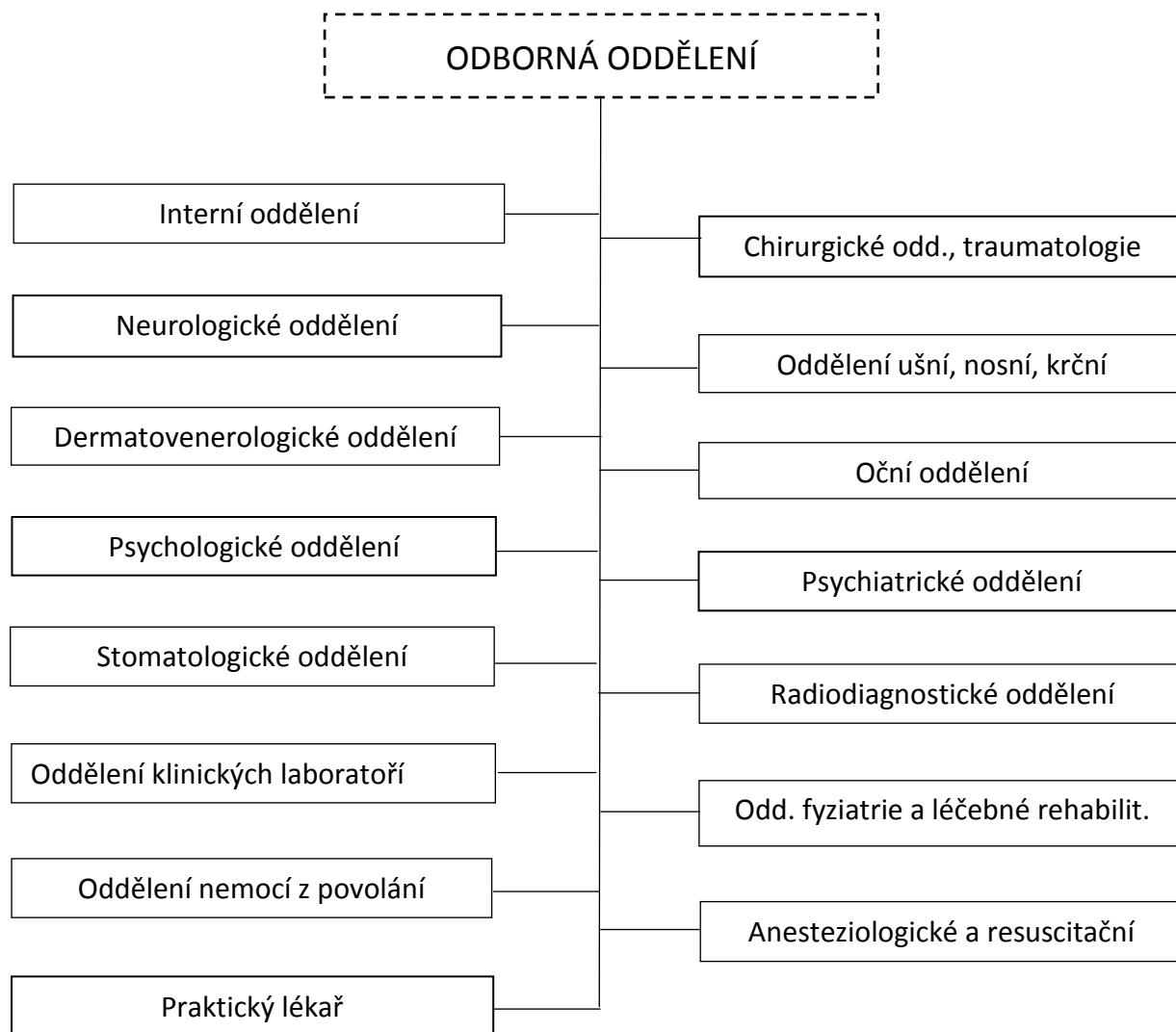
2.1 VEDENÍ NEMOCNICE

Ředitel:	plk. Ing. Antonín Vodák
Náměstek ředitele pro léčebně preventivní péči a primář rehabilitačního oddělení:	MUDr. Tomáš Pešek
Náměstek ředitele pro nelékařské zdravotnické profese:	PhDr. Radka Pokojová
Náměstek ředitele pro logistiku:	plk. Ing. Viktor Hanáček
Náměstek ředitele pro farmacii:	plk. Mgr. Alois Jokeš
Náměstek ředitele pro ekonomické řízení:	Ing. Eva Pospíšilová

2.2 ORGANIZAČNÍ STRUKTURA



Odborná oddělení se dělí na 15 celků, které jsou blíže specifikovány na následující straně:



2.3 VEDENÍ ZDRAVOTNÍCH ÚSEKŮ

Oddělení:	Primář:	Vrchní sestra
Interní	plk. MUDr. Tomáš Brabec	Iveta Grundová
Neurologické	MUDr. Václav Oldřich	Bc. Jana Musilová
Dermatovenerologické	MUDr. Jindřich Rutta	Jarmila Haraštová
Psychologické	PhDr. Jiří Brančík	
Stomatologické	pplk. MUDr. Jana Kremlová	Dana Vrablecová
Rehabilitační	MUDr. Tomáš Pešek	Bc. Jarmila Střelcová
Klinické laboratoře	RNDr. František Šprta	Hana Zlámalová
Chirurgické	plk. MUDr. Martin Stračár	Vladimíra Zbořilová
ORL	MUDr. Josef Straka	Helena Zemanová
Oční	MUDr. Stanislav Drahorád	Hana Dolanská
Psychiatrické	MUDr. Petra Tesaříková	Karel Olbrecht
Radiodiagnostické	MUDr. Milan Škorpík	Miluše Horáčková
ARO	plk. MUDr. Jiří Gai	Helena Jetelinová

4 SPOKOJENOST PACIENTŮ



Organizace **HealthCare Institute** uděluje titul

Nemocnice ČR 2013 **OČIMA PACIENTŮ AMBULANTNÍCH**

kategorie - Nemocnice ČR

3. místo v kraji: **Vojenská nemocnice Brno**

Jihomoravský kraj

www.HC-INSTITUTE.org

www.Nejlepsi-Nemocnice.cz



Organizace **HealthCare Institute** uděluje titul

Nemocnice ČR 2013 **OČIMA PACIENTŮ HOSPITALIZOVANÝCH**

kategorie - Nemocnice ČR

3. místo v kraji: **Vojenská nemocnice Brno**

Jihomoravský kraj

www.HC-INSTITUTE.org

www.Nejlepsi-Nemocnice.cz

5 LÉČEBNÁ PÉČE

VN Brno poskytuje péči pojištěncům všech zdravotních pojišťoven, a to na základě řádně vedených smluvních vztahů. Spádové oblasti VN Brno tvoří Vinohrady, Líšeň, Židenice a Lesná.

3.1 POSKYTNUTÁ ZDRAVOTNÍ PÉČE

Struktura ošetřovaných pacientů podle unicitního rodného čísla a současně objemy celkové poskytnuté zdravotní péče podle jednotlivých zdravotních pojišťoven jsou k dispozici v tabulkách níže. V roce 2013 bylo ošetřeno celkem 106 729 unicitních pacientů. Nejvíce unicitních pacientů bylo přijato v rámci Všeobecné ZP. Jednalo se celkem o počet 51 642 unicitních pacientů. Následovali unicitní pacienti registrovaní u Vojenské ZP (21,93 %) a pojišťovny Ministerstva vnitra ČR (19,94 %). Naopak nejméně pacientů bylo ošetřeno v rámci Zaměstnanecké pojišťovny Škoda (0,01 %). S daným rozložením pacientů podle pojišťoven úzce souvisí také výše úhrad od zdravotních pojišťoven. Úhrady za zdravotní péči roku 2013 činily celkem 249 172 tis. Kč. V roce 2013 byla pojišťovnami proplacena zpětně (za rok 2012) také zdravotní péče v hodnotě 11 227 tis. Kč.

STRUKTURA PACIENTŮ (RČ) PODLE POJIŠŤOVEN			
Kód	Pojišťovna	Počet ošetřených	Podíl v %
111	Všeobecná ZP	51 642	48,39
201	Vojenská ZP	23 409	21,93
205	Česká průmyslová ZP	5 046	4,73
207	Oborová ZP	4 915	4,61
209	Zaměstnanecká pojišťovna Škoda	8	0,01
211	ZP Ministerstva vnitra ČR	21 286	19,94
213	Revírní bratrská pokladna	423	0,40
Celkem		106 729	100,00

OBJEM CELKOVÉ POSKYTNUTÉ ZDRAVOTNÍ PÉČE DLE JEDNOTLIVÝCH POJIŠŤOVEN			
Kód	Pojišťovna	Úhrady v tis. Kč	Podíl v %
111	Všeobecná ZP	128 200,82	51,45
201	Vojenská ZP	53 332,76	21,40
207	Česká průmyslová ZP	9 313,71	3,74
209	Oborová ZP	8 449,32	3,39
211	Zaměstnanecká pojišťovna Škoda	2,39	0,00
213	ZP Ministerstva vnitra ČR	49 267,00	19,77
217	Revírní bratrská pokladna	605,85	0,24
Celkem		249 171,87	100,00

3.2 AMBULANTNÍ A HOSPITALIZAČNÍ PÉČE

Vojenská nemocnice Brno disponovala v roce 2013 nižším počtem lůžek než v roce 2012. K hospitalizaci bylo přijato celkem 8 126 pacientů. Dále bylo v roce 2013 ošetřeno 164 978 ambulantních pacientů. Laboratorní testy a rentgeny byly vyhotoveny v 932 060 případech.

Tabulka, v níž jsou uvedeny informace týkající se hospitalizace, je umístěna níže. Je zde prezentováno využití lůžkového fondu za rok 2013, a to v celkové hodnotě 77,5 %. Nejvíce byl lůžkový fond využíván na interní jednotce intenzivní péče. Jednalo se téměř o 86% využití lůžkového fondu. V roce 2013 disponovala nemocnice 222 lůžky.

Z tabulkového vyjádření je patrné, že většina lůžkových oddělení vykazuje průměrnou dobu hospitalizace nižší než osm dnů. Průměrná doba hospitalizace činí 7,5 dne, přičemž nejnižší průměrná doba hospitalizace je evidována na chirurgické jednotce intenzivní péče, a to ve výši 3,1 dne. Výjimkou je psychiatrické oddělení, které uvádí průměrnou dobu hospitalizace ve výši 31,4 dne. Tento fakt je dán povahou onemocnění na psychiatrickém oddělení s nutností dlouhodobé léčby. Délka hospitalizace na psychiatrickém oddělení se negativně odráží na průměrné době hospitalizace celé organizace.

HOSPITALIZACE		Počet lůžek	Celkem přijato	Ošetřovací dny	Průměrná ošetř.doba	VLF
Chirurgie	STANDARD	56	3 277	15 234	4,2	77,5
	JIP	8	447	2 537	3,1	91,7
Interna	STANDARD	66	2 496	17 923	7,2	77,4
	JIP	7	648	2 387	3,7	94,2
Neurologie	odd. A	21	792	5 992	7,6	78,2
	JIP	5	301	1 482	4,9	84,7
Oční	Odd.	14	875	3 120	3,6	68,7
ORL	Odd.	15	764	2 609	3,4	69,3
Psychiatrie	Odd.	30	298	9 370	31,4	85,6
	STANDARD	202	x	54 248	x	x
	JIP	20	x	6 406	x	x
	Celkem hospitalizace	222	8 126	60 654	7,5	79,5

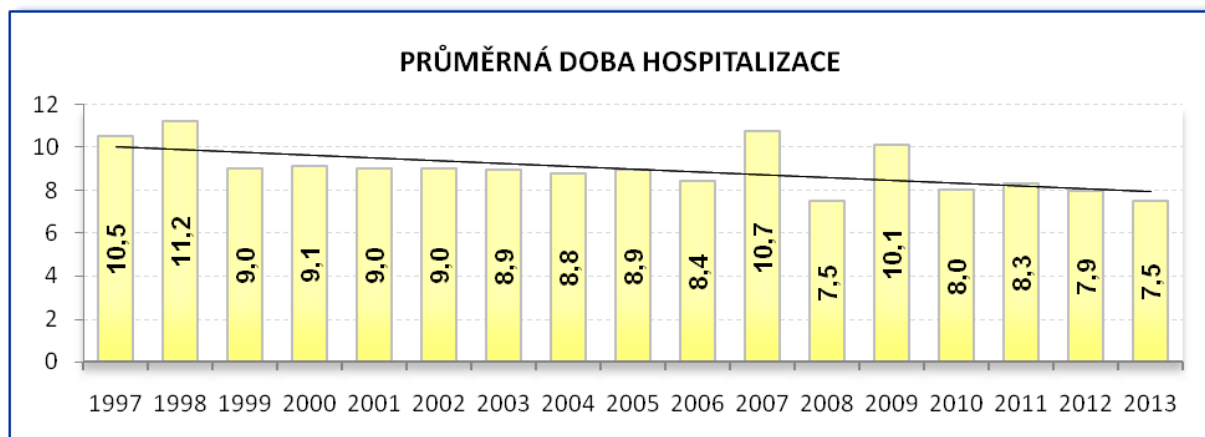
KOMPLEMENT	Ošetřeno v zájmu AČR	Ošetřeno		
		Celkem	Ambulantní pac.	Hospitalizovaní
Mikrobiologie	x	31 754	31 706	48
OKL	32 810	852 960	589 958	263 002
RDG	2 442	47 346	39 362	7 984

Informace týkající se ambulance jsou zaznamenány v tabulce níže. Je zde prezentováno, že nejvíce ambulantních pacientů prošlo chirurgickým (33 724 pacientů) a interním oddělením (30 967 pacientů), což přímo souvisí s velikostí daných oddělení. Poměrně velké množství ambulantních pacientů bylo ošetřeno také na kožním (19 798 pacientů) a očním oddělení (15 497 pacientů). Největší počet ambulantních pacientů týkající se Armády České republiky byl ošetřen na chirurgických, kožních a stomatologických ambulancích.

AMBULANCE	Ošetřeno v zájmu AČR	Ošetřeno		
		Celkem	Ambulanti	Hospitalizovaní
Chirurgie	2 246	33 724	32 533	1 191
Interna	1 342	30 967	27 814	3 153
Neurologie	1 264	12 358	11 365	993
Kožní	1 825	19 798	19 638	160
Oční	673	15 497	14 656	841
ORL	1 404	12 604	12 070	534
Psychiatrie	127	5 554	5 236	318
Psychologie	606	3 303	3 196	107
Závodní lékař	755	12 839	12 826	13
Pracovní lékařství	1 371	4 613	4 580	33
Rehabilitace	386	5 281	2 811	2 470
Funkční dg.	161	1 077	1 051	26
Stomatologie	1 786	7 363	7 331	32
Celkem ambulance	13 946	164 978	155 107	9 871

3.3 PRŮMĚRNÁ DOBA HOSPITALIZACE

Porovnáváme-li průměrnou dobu hospitalizace v letech 1997 – 2013, která je uvedena v grafickém znázornění níže, lze hovořit o pozitivním vývoji. Je zde patrný klesající trend průměrné doby hospitalizace, který je prezentován lineární spojnicí trendu.

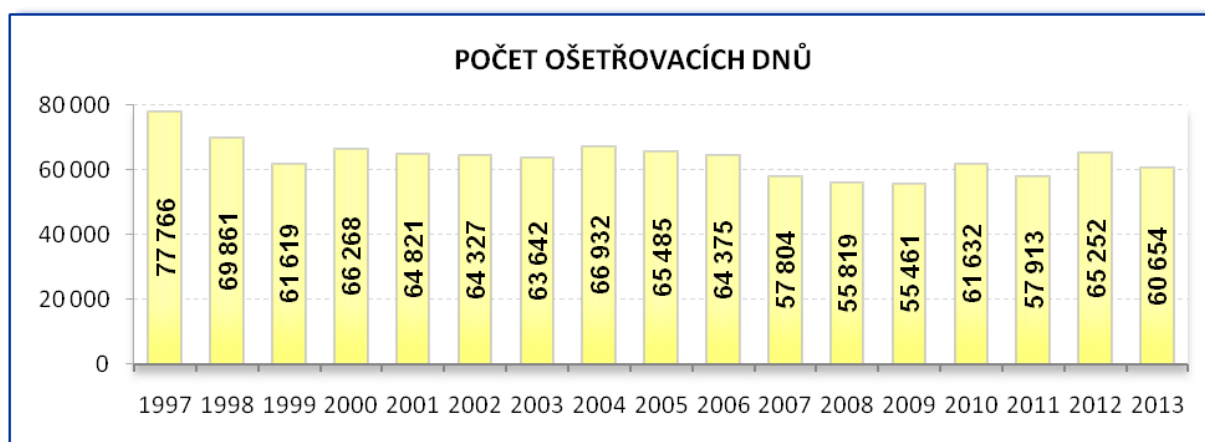


Průměrná doba hospitalizace v roce 2013 dosáhla svého minima, a to 7,5 dne. V roce 2012 byla zaznamenána celková průměrná doba hospitalizace 7,9 dne, přičemž je patrné, že v aktuálním roce 2013 je již evidováno o 0,4 dne méně. Stejně tomu je i v rámci srovnání let 2011 a 2012, kdy opět dochází ke snížení průměrné doby hospitalizace o 0,4 dne. Od roku 2011 tedy dochází ke stabilnímu snižování průměrné doby hospitalizace.

3.4 POČET OŠETŘOVACÍCH DNŮ

V roce 2013 bylo vykázáno 60 654 ošetřovacích dnů. Oproti roku 2012 se jedná o snížení, a to o 4 598 dnů. V návaznosti na rok 2011 je však zaznamenán meziroční nárůst, a to o 2 741 ošetřovacích dnů.

Porovnáme-li však počty ošetřovacích dnů s uplynulými lety, vykazuje daný ukazatel v roce 2013 průměrnou hodnotu v rámci poslední dekády. V tomto případě je vhodné poukázat na skutečnost, že se snížil také celkový počet lůžek. V letech 1997 – 2009 disponovala Vojenská nemocnice Brno 253 lůžky (maximum 92 345 ošetřovacích dnů), v roce 2010 se jednalo o 229 lůžek (maximum 83 585 ošetřovacích dnů), v roce 2011 a 2012 bylo k dispozici 239 lůžek (maximum 87 235 ošetřovacích dnů). V roce 2013 bylo ve Vojenské nemocnici Brno celkem 222 lůžek, tj. bylo možné dosáhnout maximální ošetřovací doby 81 030 dnů. Lze tedy prezentovat, že dochází k efektivnějšímu využití lůžkového fondu.



6 EKONOMIKA A FINANCE

V roce 2013 dosáhla Vojenská nemocnice Brno kladného hospodářského výsledku, a to ve výši + 402 tis. Kč. K danému pozitivnímu stavu napomohly pravidelné příjmy plynoucí od zdravotních pojišťoven, samoplátců, dále z tržeb za zboží. V neposlední řadě poskytli potřebné finanční zdroje zřizovatel, a to v podobě příspěvku na provoz.

V souladu se zákonem proběhla k 31. 12. 2013 řádná inventarizace majetku a závazků, přičemž veškeré inventarizační kontroly byly provedeny řádným způsobem.

5.1 ROZVAHA

Rozvaha Vojenské nemocnice Brno je zachycena v tabulce níže, přičemž lze konstatovat, že hospodaření nemocnice bylo v roce 2013 vyrovnané. V roce 2013 bylo dosaženo kladného hospodářského výsledku ve výši + 402 tis. Kč. Oproti minulému roku se jedná o nárůst ve výši 78 tis. Kč. Na straně aktiv a pasiv se podle bilančního pravidla nachází vyrovnaná suma, a to ve výši 482 137 tis. Kč.

ROZVAHA K 31. 12. (v tis. Kč)	2011	2012	2013	ROZDÍL 13/12
AKTIVA	603 546	539 169	482 137	-57 032
Stálá aktiva	449 696	415 069	390 142	-24 927
Dlouhodobý nehmotný majetek	586	198	49	-149,073
Dlouhodobý hmotný majetek	449 110	414 871	390 093	-24 778
Dlouhodobý finanční majetek	0	0	0	0
Dlouhodobé pohledávky	0	0	0	0
Oběžná aktiva	153 850	124 099	91 995	-32 105
Zásoby	9 328	12 246	7 576	-4 670
Krátkodobé pohledávky	114 225	87 658	29 836	-57 822
Finanční majetek	30 297	24 195	54 582	30 387
PASIVA	603 545	539 169	482 137	-57 032
Vlastní zdroje	486 333	435 133	424 668	-10 465
Jmění účetní jednotky	466 222	431 456	406 390	-25 066
Fondy účetní jednotky	19 801	3 353	17 875	14 522
Výsledek hospodaření	310	324	402	78,38
Cizí zdroje	117 212	104 036	57 469	-46 567
Dlouhodobé závazky	0	0	0	0
Krátkodobé závazky	117 212	104 036	57 469	-46 567
Bankovní úvěry a půjčky	0	0	0	0

5.2 NÁKLADY A VÝNOSY

Cílem vedení Vojenské nemocnice Brno je vyrovnané hospodaření nemocnice a spravedlivá úhrada za skutečně vykonané služby, ať již od zdravotních pojišťoven, tak i od zřizovatele.

Hospodářský výsledek v roce 2013 tedy dosáhl kladné hodnoty, a to ve výši **+ 402 380,33 Kč**. Tohoto pozitivního výsledku ve Vojenské nemocnici Brno bylo docíleno pomocí zavedení patřičných úsporných opatření. Mimo jiné se jedná o pravidelné kontroly hospodaření jednotlivých oddělení a nákupů pomocí elektronických aukcí.

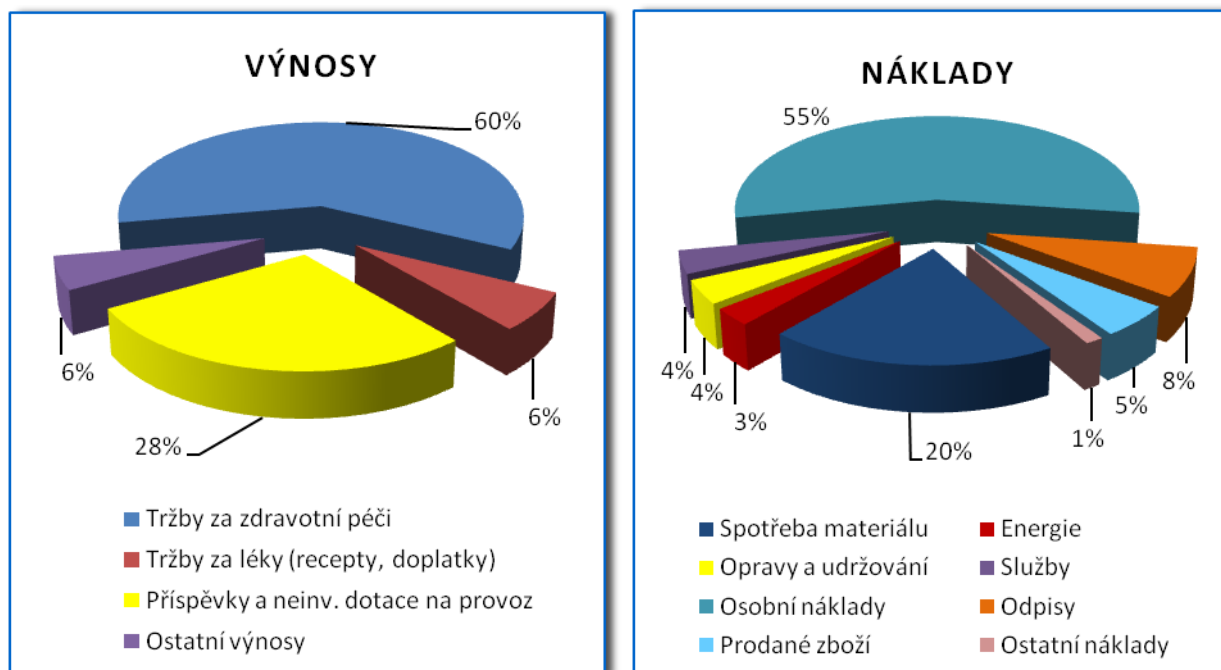
VÝNOSY A NÁKLADY K 31.12. (v tis. Kč)	2011	2013	2013	Rozdíl 13/12
NÁKLADY CELKEM	437 751	454 675	463 899	9 224
Spotřeba materiálu	79 116	81 199	91 786	10 587
* Léčiva	40 144	41 945	46 170	4 225
* Speciální zdravot. mat.	29 004	28 567	31 589	3 022
* DDHM	1 044	800	2 843	2 043
* Ostatní materiál	8 924	9 887	11 184	1 297
Energie	12 374	13 307	13 326	19
Opravy a udržování	16 084	16 529	18 185	1 656
Služby	16 988	18 734	17 361	-1 373
Osobní náklady	241 756	254 680	256 137	1 457
Odpisy	57 214	38 017	36 993	-1 024
Prodané zboží	25 285	25 062	24 195	-867
Ostatní náklady	5 859	4 622	5 916	1 294
VÝNOSY CELKEM	454 986	452 474	464 301	11 827
Tržby za zdravotní péči	279 077	272 132	279 120	6 989
Tržby za léky (recepty, doplatky)	28 923	30 460	29 475	-985
Příspěvky a neinv. dotace na provoz	74 002	96 227	130 461	34 234
Ostatní výnosy	72 983	53 656	25 246	-28 410
HV (+ ZISK/- ZTRÁTA)	310	324	402	78

Výnosy týkající se hlavní i vedlejší činnosti tvořily 464 301 tis. Kč, tj. o 11 827 tis. Kč více než v roce 2012. Hlavní zdroj příjmů pro Vojenskou nemocnici Brno pochází z poskytování služeb zdravotní péče. Největší odběratelé těchto služeb jsou zdravotní pojišťovny, kdy převážná většina poskytnutých služeb je hrazena z veřejného zdravotního pojištění. Tržby z prodeje služeb tvoří 60,1 % výnosů.

Dalším významným zdrojem příjmů je prodej léčiv v lékárně u svaté Kunhuty, která se nachází v areálu nemocnice. Jedná se o 6,35 % výnosů. Současně lze z tabulky vyčíst, že příjmy týkající se tržeb léků v roce 2013 klesly, a to o 985 tis. Kč.

Nepostradatelným zdrojem příjmů pro Vojenskou nemocnici Brno je příspěvek na provoz, který plyne z rozpočtu zřizovatele. Příspěvek a neinvestiční dotace činily k 31. 12. 2013 celkem 130 461 tis. Kč.

Přehledné členění výnosů a nákladů nemocnice je prezentováno v grafickém znázornění níže.



Náklady týkající se hlavní i vedlejší činnosti tvořily 463 899 tis. Kč, tj. o 9 224 tis. Kč více než v roce 2012. Hlavní nákladovou položku v roce 2013 tvořily, stejně jako v předešlých letech, osobní náklady, a to ve výši 55,21 % celkových nákladů. V roce 2012 tvořily osobní náklady 56,2 % celkových nákladů. Je zde tedy zaznamenán 1% meziroční pokles osobních nákladů v rámci skladby nákladů.

Mezi významné náklady spadá také spotřeba materiálu (19,79 % celkových nákladů), a to převážně léků a speciálního zdravotnického materiálu. V roce 2013 byla na nákup materiálu vyčleněna částka 91 786 tis. Kč, tj. o 10 587 tis. Kč více než v roce 2012. Dané navýšení spotřeby materiálu je ovlivněno na jedné straně realizovanou zdravotní péčí. Na vyšší nákladů má na druhé straně vliv také regulace vládních organizací. Do cen materiálu se promítlo také zvyšování sazby DPH, ke kterému již došlo v roce 2012 a zároveň bylo přistoupeno k dalšímu navýšení DPH v roce 2013.

5.3 PROSTŘEDKY STÁTNÍHO ROZPOČTU

Celkový příspěvek na provoz je rozplánován na zabezpečení činností týkající se AČR. Z příspěvku Ministerstva obrany na provoz jsou hrazeny všechny provozní náklady jednotlivých zabezpečovaných činností. Jednotlivé nákladové položky jsou podrobně rozepsány a finančně kvantifikovány v individuálních kalkulacích.

Výchovně vzdělávací činnost	11 609 tis. Kč
Náhrady za službu VzP	20 128 tis. Kč
Režie	84 473 tis. Kč
Zdravotnické zabezpečení vojsk	14 112 tis. Kč
Poskytnuto v příspěvku:	130 322 tis. Kč

Prostředky ze státního rozpočtu ve výši 130 322 tis. Kč byly použity následujícím způsobem.

Zdravotnické zabezpečení vojsk

Obsahem tohoto cíle je vytvoření podmínek pro zajištění lékařských vyšetření pro účely AČR. Jedná se zejména o vyšetření uchazečů o přijetí do služebního poměru, lékařská vyšetření před odjezdem do zahraničních misí a po návratu z nich, expertní psychologické vyšetření apod. Zdravotnické zabezpečení vojsk zahrnuje činnost přezkumné komise, na které se podílí všechna odborná oddělení VN a dále náklady na hospitalizované pacienty v zájmu AČR, které nehradí zdravotní pojišťovny.

Zdravotnické zabezpečení vojsk zahrnuje:

- a) lékařské vysvědčení uchazečů o přijetí;
- b) lékařské vysvědčení VZP o přijetí do zahraniční mise;
- c) lékařské vyšetření (karanténní) po návratu ze zahraniční mise;
- d) expertní psychologické vyšetření;
- e) lékařská vyšetření specialistů (potápěči, výsadkáři, řidiči, pyrotechnici apod.);
- f) psychologická vyšetření specialistů;
- g) stanovení osobní a zdravotní způsobilosti osob pro práci s utajovanými skutečnostmi;
- h) přezkumná řízení;
- i) očkování;
- j) stanovování krevních skupin;
- k) vyšetření na HIV;
- l) lékařské nálezy;
- m) zpracování podkladů pro přiznání nemoci z povolání;
- n) výkony pro NBÚ;
- o) doplňková vyšetření (podle odborností);
- p) dispenzární prohlídky na rizikových pracovištích a zubní prohlídky;
- q) hospitalizovaní pacienti v zájmu AČR;
- r) péče o ústavní činitele;
- s) ostatní zdravotní výkony.

VN Brno poskytuje primární, odbornou, specializovanou a preventivní lékařskou péči ve prospěch příslušníků AČR a příslušníků armád členských států NATO na území ČR. VN Brno poskytuje lékařské zabezpečení celoarmádních i mezinárodních vývojových, zkušební a

výcvikových úkolů v oblasti detekce a identifikace vysoce toxických chemických látek, bojových biologických prostředků, otevřených a uzavřených radionuklidových zářičů.

Vojenská nemocnice Brno plní roli specializovaného pracoviště, kam jsou příslušníci cvičících jednotek v případě potřeby odsunováni. Je nutno podotknout, že se díky bezpečnostním opatřením při výcviku jedná především o řešení běžných zdravotních problémů jednotlivců, nikoliv o řešení akutních těžkých a středních poranění přímo způsobených výcvikem. Tuto úlohu naše nemocnice plní ve spolupráci s vojskovými prvky zdravotnické služby – Spádového vojskového zdravotnického zařízení Vyškov. Nezastupitelná úloha Vojenské nemocnice Brno spočívá v přímém zdravotnickém zabezpečení výcviku specialistů za použití skutečných bojových chemických látek na polygonu Kamenná chaloupka ve VVP Dědice. Jedná se o ucelený, navazující systém od odborné preventivní péče, kvalifikované první pomoci až po poskytnutí vysoce specializované péče v případě nutnosti prostřednictvím jednotky intenzivní péče interního oddělení naší nemocnice. U všech cvičících jsou také prováděny biologické expoziční testy. Tuto péči nelze zabezpečit cestou civilního zdravotnického zařízení nejen z odborných důvodů, ale především pro to, že účinná antidota v míru vlastní a smí používat pouze ozbrojené síly. S tím je také spojena otázka splnění podmínek utajení. Výcviku se pravidelně účastní i inspektoři OPCW (organizace OSN pro kontrolu zákazu chemických zbraní), hasiči pražského metra i protiteroristické a záchranářské jednotky evropských států a USA. Míra využití cvičiště roste tou měrou, že není výjimkou situace, kdy na jednotlivých částech cvičiště cvičí dvě rozdílné skupiny společně. Vyjádřeno v konkrétních číslech jedná se týdně o 50 až 150 osob.

Velmi důležité je i zdravotnické zabezpečení úkolů obranného výzkumu v oblasti ochrany před účinky zbraní hromadného ničení. Za nejvýznamnější považujeme mezinárodní výzkumný úkol Agent Fate, organizovaný a financovaný státními orgány USA. Výzkum řeší získávání dat pro vytvoření a validaci modelu, umožňujícího provádění kvalifikovaného odhadu persistence biologických a chemických bojových látek v terénu v případě kontaminace velkých ploch.

Dle aktuálních potřeb naše nemocnice zabezpečuje i úkoly obranného výzkumu na poli vývoje a testování materiálů a aktivních systémů pro balistickou ochranu jednotlivce i techniky. Ve stejném režimu tedy v případě aktuální potřeby zdravotnický zabezpečujeme silniční transporty chemických látek podléhajících „Úmluvě o zákazu chemických zbraní“.

Náhrady za službu vojáků z povolání

Do této činnosti jsou zahrnuty náklady spojené se zákonnými náležitostmi vojáků z povolání a postavením VN Brno v rámci bojové a mobilizační pohotovosti státu. Jsou vytvářeny podmínky pro zabezpečení vojenského odborného výcviku a tělesné přípravy vojenského personálu pro mobilizační přípravu. Jedná se o činnost skupiny krizového řízení a pracoviště ochrany informací, ale také o činnost ostatních odborných oddělení. V rámci tohoto odborného

výcviku jsou prováděny velitelské a mobilizační přípravy v souladu se schváleným ročním plánem.

Režie

Nemocnice drží kapacitu dle plánovaného objemu zdravotnického zabezpečení vojsk a dle tabulek mírových počtů. Jedná se o zabezpečení provozu objektů Vojenské nemocnice Brno tak, aby bylo možné zajistit provádění zřizovatelem požadovaných činností ve stanoveném objemu a kvalitě. Aby bylo možné udržet kapacitu Vojenské nemocnice Brno pro potřeby AČR v souladu s tabulkami mírových a válečných počtů, musí být jednotlivé provozy udržovány, a to v rámci souladu s platnými zdravotnickými standardy, hygienickými, protipožárními a ostatními předpisy. Nedílnou součástí je zajištění oprav a údržby jednotlivých objektů.

Výchovně vzdělávací činnost

V rámci této činnosti je zabezpečeno odborné vzdělávání vojáků VN Brno a dále ostatní vzdělávání a školení prováděné odborníky VN Brno. Pro plnění úkolů v oblasti výchovně vzdělávací má VN Brno akreditovaný vzdělávací program. Doposud získala VN Brno akreditaci opravňující vzdělávací program v následujících oborech:

- psychiatrie;
- RDG;
- neurologie;
- ORL;
- oční;
- vnitřní lékařství;
- rehabilitace;
- chirurgie;
- praktický lékař;
- klinická psychologie.

Ve spolupráci s VÚ 1970 Vyškov – Institut výcviku má VN Brno akreditovaný program výhradně pro AČR v oboru:

- všeobecný sanitář;
- řidič dopravy nemocných a raněných.

Výchovně vzdělávací činnost zahrnuje zejména:

- a) vzdělávání studentů a absolventů FVZ (stáže postgraduálů a mediků);
- b) vzdělávání VZP VN (předatestační stáže, sjezdy voj. lékařů apod.);
- c) ostatní vzdělávání a školení prováděné VZP VN (školení lékařů posádkových ošetřoven);

Vojenská nemocnice Brno zabezpečuje odbornou přípravu a vzdělávání zdravotnického personálu – specializační vzdělávání podle zákona č. 95/2004 Sb. o podmínkách získávání a uznávání odborné způsobilosti a specializované způsobilosti k výkonu zdravotnického povolání lékaře, zubního lékaře a farmaceuta, a podle zákona č. 96/2004 Sb., o podmínkách získávání a uznávání způsobilosti k výkonu nelékařských zdravotnických povolání a k výkonu činností souvisejících s poskytováním zdravotnické péče. Vojenská nemocnice Brno je klinickým pracovištěm pro příslušníky 6. a 7. Polní nemocnice.

PERSONALISTIKA A OSOBNÍ NÁKLADY

Přípustný objem prostředků na platy zaměstnanců k 31. 12. 2013 nebyl překročen a podíl mimotarifních složek byl dodržen. Skutečný objem prostředků, který byl zúčtován na platy zaměstnanců, činí 159 917 tis. Kč. Vyčerpáno tedy bylo 100 % plánovaných výdajů.

Plánovaný objem platových prostředků: 159 918,0 tis. Kč
Skutečné čerpání platových prostředků: 159 917,3 tis. Kč

Čerpání platových prostředků i v roce 2013 významně ovlivňuje přijetí nařízení vlády České republiky č. 44/2011 Sb., kterým se mění nařízení vl. ČR č. 564/2006 Sb. o platových poměrech zaměstnanců ve veřejných službách a správě pro civilní zaměstnance. U vojáků z povolání se jedná o nařízení vlády ČR č. 45/2011 Sb., které upravuje nařízení vlády ČR č. 565/2006 Sb., o platových poměrech vojáků z povolání.

Následující tabulkové vyjádření uvádí 470 fyzických osob k 31. 12. 2013, jež byly zaměstnány ve Vojenské nemocnici Brno. Je zřejmé, že v nemocnici je zaměstnáno více žen, což je předurčeno charakterem organizace. Současně je patrné, že nejvíce zaměstnanců nemocnice se nachází ve věkovém intervalu 31 – 40 let.

STRUKTURA CIVILNÍCH ZAMĚSTNANCŮ V HLAVNÍ ČINNOSTI (fyzický počet):			
Věk	Muži	Ženy	Celkem
do 20 let	0	0	0
21 - 30 let	11	69	80
31 - 40 let	28	106	134
41 - 50 let	15	95	110
51 - 60 let	27	87	114
61 let a více	16	16	32
Celkem	97	373	470

STRUKTURA ZAMĚSTNANCŮ V HLAVNÍ ČINNOSTI (průměrný přepočtený počet):				
Profese	Plán	Podíl %	Skutečnost	Podíl %
Zaměstnanci celkem	485	100	484,22	100
Vojáci z povolání	30	6,19	26,41	5,45
Občanští zaměstnanci	455	93,81	457,81	94,55
Z toho: lékaři	61	12,58	61,22	12,64
ost. zdrav. prac.	316	65,15	319,73	66,04
THP	42	8,66	41,62	8,59
dělníci	36	7,42	35,24	7,28

Hodnota 484,22 prezentuje průměrný přepočtený počet zaměstnaných pracovníků ve Vojenské nemocnici Brno. Daná hodnota vychází z tabulky uvedené na předchozí straně. V nemocnici se nachází 5,45 % vojáků z povolání a 94,55 % občanských zaměstnanců, přičemž v převážné většině se jedná o lékaře a ostatní zdravotnický personál.

Počet zdravotnických pracovníků na jednotlivých odděleních a stanicích předepisují zdravotní pojišťovny a jejich dodržení je podmínkou pro uzavření smlouvy. Nemocnice daný stanovený počet zdravotnického personálu respektuje. V uplynulém období byly počty zaměstnanců na odborných odděleních podle současných trendů optimalizovány. Lze konstatovat, že došlo k postupné stabilizaci počtu zaměstnanců na těchto pracovištích. V rámci Vojenské nemocnice Brno došlo v porovnání se stavem počtu zaměstnanců ke stejnému období loňského roku, tj. k 31. 12. 2012, ke snížení o 2 zaměstnance. Optimalizace počtu zaměstnanců je trvalým úkolem řídicích zaměstnanců Vojenské nemocnice Brno.

Struktura mezd zaměstnanců v hlavní činnosti je uvedena v tabulce níže. Je patrné, že tarifní složka činí 108 052 tis. Kč, přičemž ostatní finanční položky byly vyčleněny na příplatky, odměny a ostatní položky osobních nákladů. Žádné finanční prostředky nebyly použity na odstupné zaměstnancům. Finanční prostředky týkající se ostatních osobních nákladů dosahovaly výše 24 356 tis. Kč. Průměrná mzda činila 27 521 Kč.

STRUKTURA MEZD V HLAVNÍ ČINNOSTI (v tis. Kč)				
Složka platu	Plán	Podíl %	Skutečnost	Podíl %
Plat celkem	159 000	100,00	159 917	100,00
Tarifny	108 052	67,56	108 044	67,56
Příplatky za vedení	1 849	1,15	1 950	1,22
Osobní příplatky	11 770	7,34	11 722	7,33
Zvláštní příplatky	2 190	1,36	1 984	1,24
Hodnostní příplatky	1 264	0,79	1 225	0,77
Odměny	0	0	2 978	1,86
Náhrada DPN	700	0,44	684	0,43
Ostatní složka platu	34 146	21,35	31 330	19,59
Průměrná mzda v Kč	27 477	x	27 521	x